

# Etat des nappes de surface

Avril 2026

Bulletin complet



Animateur du  
SAGE Scarpe aval

## Bulletin de situation hydrologique des nappes de surface

- Bassin versant de la Scarpe aval -



# Etat des nappes de surface

Bulletin complet

## La situation au 30 avril 2026 :

- Les **niveaux des nappes** de surface sont en **moyenne bas à très bas** pour un mois d'avril. Tous les piézomètres sont en baisse. La décharge saisonnière est confirmée.
  - Le secteur de Marchiennes est en moyenne **très bas**.
  - 1 seul piézomètre (P26) présente un niveau haut. Il est situé à Wallers, au sud du territoire, dans un secteur où la nappe de la craie est libre et affleurante.
- La pluviométrie sur le bassin versant de la Scarpe aval est **largement déficitaire en avril** par rapport à la normale avec **5,42 mm cumulés**. La normale\* d'un mois d'avril est de 45,3 mm cumulés. Cette situation contribue à une baisse précoce des nappes de surface.

**Précision** : les piézomètres P4 et P19, récemment remis en services ne sont pas comptabilisés dans la moyenne générale du territoire. En effet, il faut 15 années consécutives minimum pour définir un indice piézométrique standardisé (IPS) fiable. Il faudra attendre 2040 pour les intégrer.



# Etat des nappes de surface

## Evolution des niveaux piézométriques<sup>1</sup> sur 1 an

La figure ci-dessous montre l'évolution sur 1 année des niveaux piézométriques<sup>1</sup> des nappes de surface, relevés sur 18 piézomètres répartis sur le territoire (cf. carte de localisation).

Niveau piézométrique <sup>1</sup>		Période de retour
Max	Record haut	
	Très Haut	> 10 ans humide
	Haut	> 5 ans humide
	Modérément haut	> 2,5 ans humide
	Normal	
	Modérément bas	> 2,5 ans sec
	Bas	> 5 ans sec
	Très bas	> 10 ans sec
Min	Record bas	
	Absence de donnée	
1 cellule = 1 piézomètre		

Piézomètres	Avr. 25	Mai. 25	Jun. 25	Jul. 25	Aou. 25	Sep. 25	Oct. 25	Nov. 25	Dec. 25	Janv. 26	Fev. 26	Mar. 26	Avr. 26	Communes	
<i>P4 - Drève du Prince *</i>							min	min	min				min	min	Saint-Amand-les-Eaux
P8 - Etang Péronne															Wandignies Hamage
P11 - Luron															Saint-Amand-les-Eaux
P12 - Stade															Hasnon
P17 - Les Brulains															Hornaing
P18 - Marais d'Auberch.														min	Rieulay
<i>P19 - Mairie *</i>				min	min	min								min	Tilloy-lez-March.
P20 - Croix ou pile										min					Marchiennes
P23 - Stade															Bouvignies
P26 - La Clipoterie															Wallers
P100 - Pont Charlot														min	Marchiennes
P102 - Le chemin neuf														min	Marchiennes
P103 - Tourbière Nord															Marchiennes
P104 - Tourbière Nord														min	Vred
P105 - Stade														min	Vred
P108 - Etang sortie est	min	min													Thun-Saint-Amand
P111 - Eglise		min				min									Nivelles
Puits35 - La cense du Bois															Saint-Amand-les-Eaux
<b>Moyenne générale</b>															

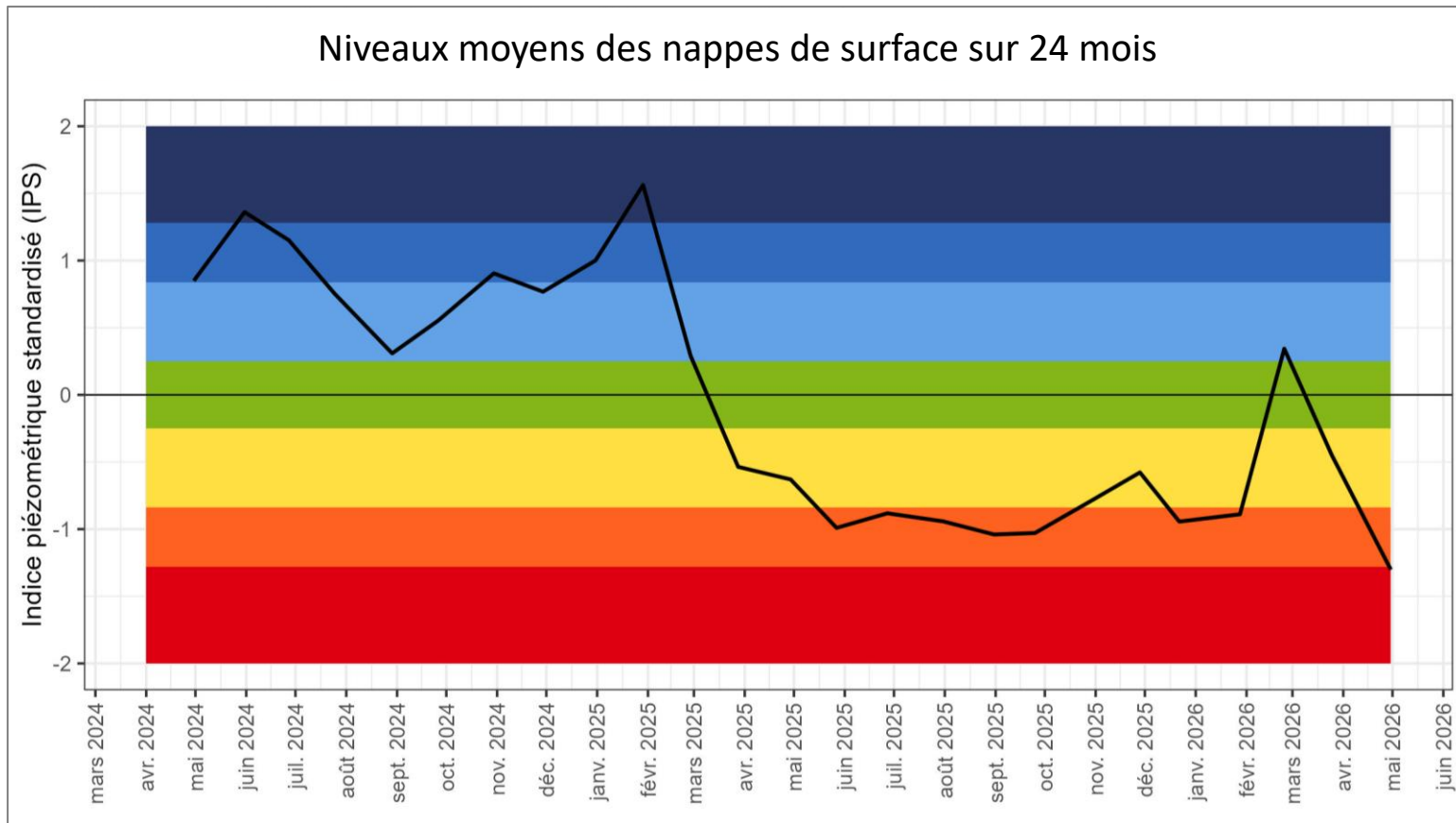
\* Fiabilité limitée, la définition des niveaux (IPS) est calculée sur 12 années pour P4 et 10 années pour P19. 15 années consécutives minimum sont nécessaires pour définir un IPS.

# Etat des nappes de surface

## Evolution des niveaux piézométriques<sup>1</sup> sur 24 mois

La figure ci-dessous montre l'évolution sur 24 mois de la moyenne des niveaux piézométriques<sup>1</sup> des nappes de surface, calculée sur 16 piézomètres\* répartis sur le territoire (cf. carte de localisation).

Niveau piézométrique <sup>1</sup>		Période de retour
Max	Record haut	
	Très Haut	> 10 ans humide
	Haut	> 5 ans humide
	Modérément haut	> 2,5 ans humide
	Normal	
	Modérément bas	> 2,5 ans sec
	Bas	> 5 ans sec
	Très bas	> 10 ans sec
Min	Record bas	
	Absence de donnée	
1 cellule = 1 piézomètre		



\*La moyenne générale ne tient pas compte des piézomètres P4 et P19, en raison de l'absence de 15 années consécutives minimum nécessaires pour définir un IPS fiable.

# Etat des nappes de surface

## La situation au 30 avril 2026

- La décharge saisonnière des nappes est amorcée, tous les piézomètres sont en baisse.
- 1 seul piézomètre (P26) présente un niveau haut. Il est situé à Wallers, au sud du territoire, dans un secteur où la nappe de la craie est libre et affleurante.
- La moyenne générale atteint un niveau<sup>1</sup> très bas par rapport à la normale d'un mois d'avril, calculée sur la période 1999-2026.

Niveau piézométrique <sup>1</sup>		Période de retour
Max	Record haut	
	Très Haut	> 10 ans humide
	Haut	> 5 ans humide
	Modérément haut	> 2,5 ans humide
	Normal	
	Modérément bas	> 2,5 ans sec
	Bas	> 5 ans sec
	Très bas	> 10 ans sec
Min	Record bas	
	Absence de donnée	
1 cellule = 1 piézomètre		

Piézomètre	Communes	Lieu-dit	Tendance	Hausse / baisse (cm)	Niveaux piézométriques		Fiche Ades
					profondeur (m)	IPS	
<b>P4*</b>	St-Amand-les-Eaux	Drève du Prince	↓	-0,48	1,35	min	<a href="#">P4</a>
<b>P8</b>	Wandignies Hamage	Etang Péronne	↓	-0,23	1,09		<a href="#">P8</a>
<b>P11</b>	St-Amand-les-Eaux	Luron	↓	-0,36	1,75		<a href="#">P11</a>
<b>P12</b>	Hasnon	Stade	↓	-0,45	1,41		<a href="#">P12</a>
<b>P17</b>	Hornaing	Les brulains	↓	-0,22	1,63		<a href="#">P17</a>
<b>P18</b>	Rieulay	Marais d'Auberchi.	↓	-0,38	1,21	min	<a href="#">P18</a>
<b>P19*</b>	Tilloy-lez-March.	Mairie	↓	-0,21	1,115	min	<a href="#">P19</a>
<b>P20</b>	Marchiennes	Croix ou pile	↓	-0,36	2,00		<a href="#">P20</a>
<b>P23</b>	Bouvignies	Stade	↓	-0,41	1,01		<a href="#">P23</a>
<b>P26</b>	Wallers	La Clipoterie	↓	-0,11	1,01		<a href="#">P26</a>
<b>P100</b>	Marchiennes	Pont Charlot	↓	-0,41	2,17	min	<a href="#">P100</a>
<b>P102</b>	Marchiennes	Le chemin neuf	↓	-0,48	1,79	min	<a href="#">P102</a>
<b>P103</b>	Marchiennes	Tourbière Nord	↓	-0,10	0,31		<a href="#">P103</a>
<b>P104</b>	Vred	Tourbière Nord	↓	-0,17	0,95	min	<a href="#">P104</a>
<b>P105</b>	Vred	Stade	↓	-0,43	1,36	min	<a href="#">P105</a>
<b>P108</b>	Thun-Saint-Amand	Etang sortie est	↓	-0,48	1,55		<a href="#">P108</a>
<b>P111</b>	Nivelle	Eglise	↓	-0,37	2,78		<a href="#">P111</a>
<b>Puits35</b>	St-Amand-les-Eaux	La cense du Bois	↓	-0,50	2,13		
<b>Moyenne générale</b>			↓	<b>-0,34</b>	<b>1,48</b>		

\* Fiabilité limitée, la définition des niveaux (IPS) est calculée sur 12 années pour P4 et 10 années pour P19. 15 années consécutives minimum sont nécessaires pour définir un IPS.

# Etat des nappes de surface de la Plaine de la Scarpe

## Avril 2026

### Niveau piézométrique

- Très haut
- Haut
- Modérément haut
- Normale
- Modérément bas
- Bas
- Très bas
- Absence de donnée
- ★ Niveau record

### Périmètres administratifs

- Communes associées
- Périmètre du SAGE Scarpe aval

### Liste des points de mesures :

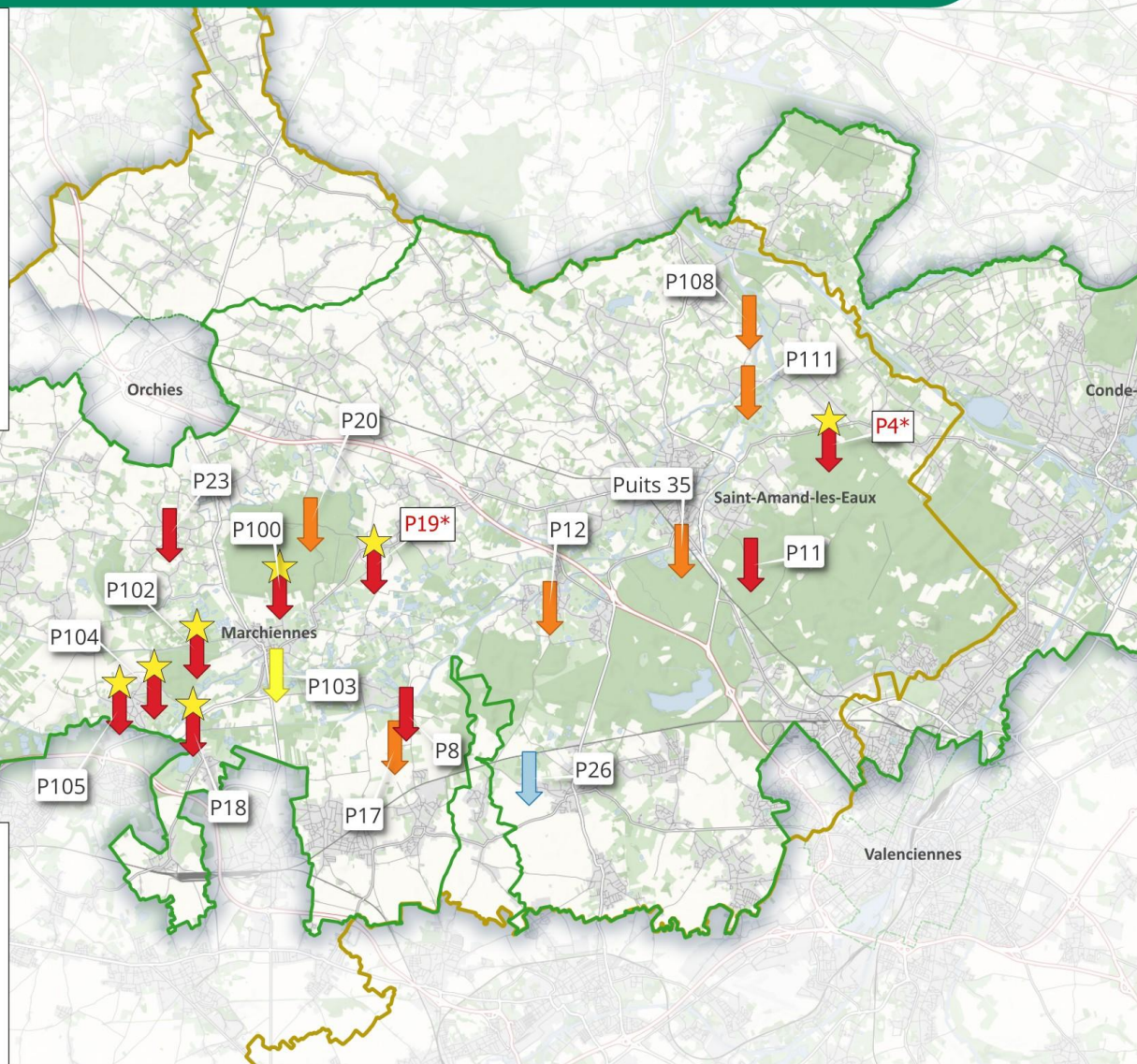
(fiches ades.eaufrance.fr)

- [P4 – Drève du Prince](#)
- [P8 - Etang Péronne](#)
- [P11 - Le Luron](#)
- [P12 - Stade d'Hasnon](#)
- [P17 - Etang Dodor](#)
- [P18 - Marais d'Auberchicourt](#)
- [P19 - Mairie de Tilloy-lez-March.](#)
- [P20 - La Croix ou pile](#)
- [P23 - Stade de Bouvignies](#)
- [P26 - La Clipoterie](#)
- [P100 - Pont Charlot](#)
- [P102 - Bois de Faux](#)
- [P103 - Tourbière de Marchiennes](#)
- [P104 - Tourbière de Vred](#)
- [P105 - Stade de Vred](#)
- [P108 - Etang de pêche de Thun](#)
- [P111 - Eglise de Nilvelle](#)
- Puits 35 - La Cense du Bois

\* Fiabilité limitée, la définition des niveaux (IPS) est calculée sur 12 années pour P4 et 10 années pour P19. 15 années consécutives minimum sont nécessaires pour définir un IPS.

### Tendance

- ↓ Tendence à la baisse
- Aucune tendance
- ↑ Tendence à la hausse

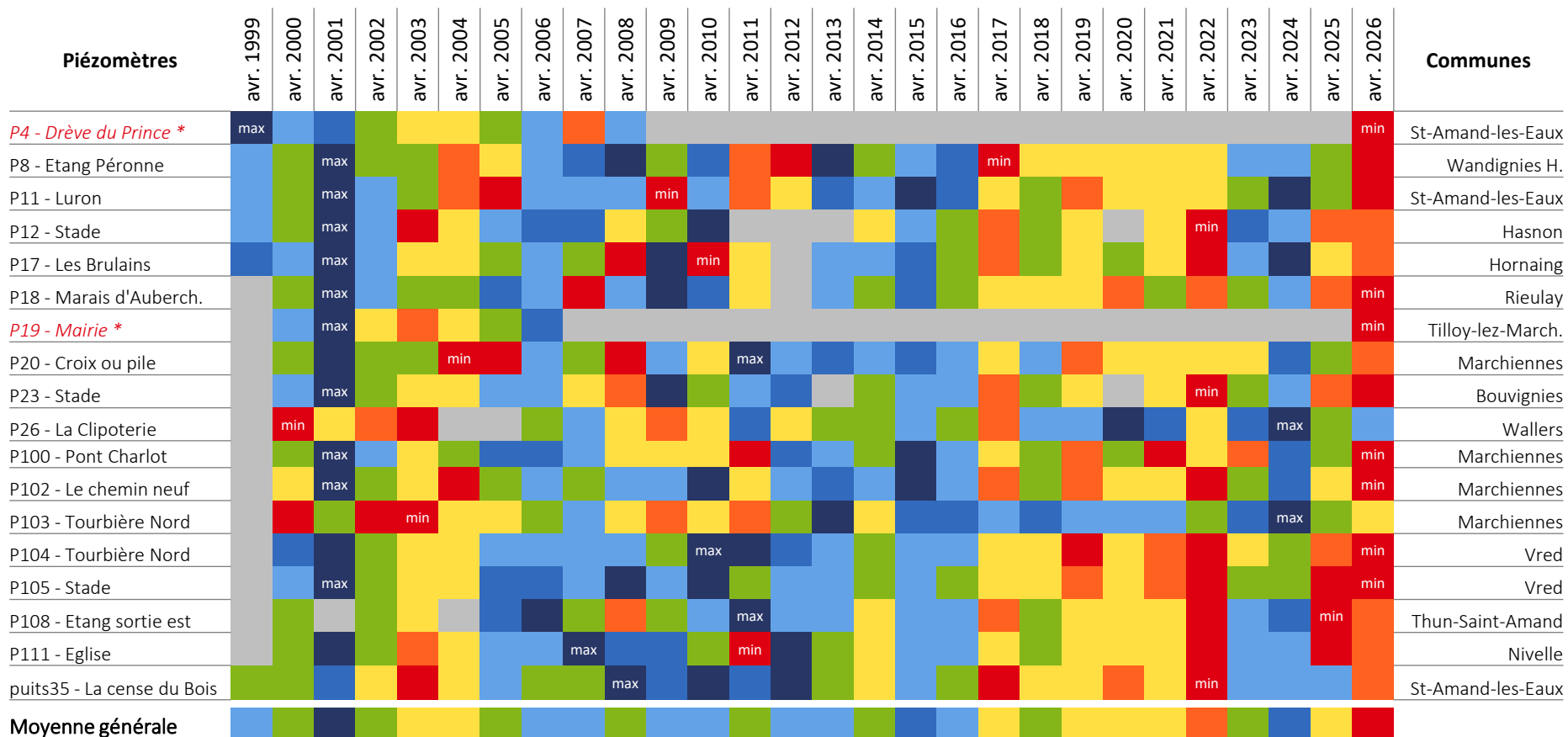


# Etat des nappes de surface

## Chroniques des mois d'avril 1999 à 2026

La figure ci-dessous **compare** les niveaux piézométriques<sup>1</sup> des nappes de surface des **mois d'avril**, sur la période 1999 à 2026, relevés sur 18 piézomètres répartis sur le territoire.

Niveau piézométrique <sup>1</sup>		Période de retour
Max	Record haut	
	Très Haut	> 10 ans humide
	Haut	> 5 ans humide
	Modérément haut	> 2,5 ans humide
	Normal	
	Modérément bas	> 2,5 ans sec
	Bas	> 5 ans sec
	Très bas	> 10 ans sec
Min	Record bas	
	Absence de donnée	
1 cellule = 1 piézomètre		



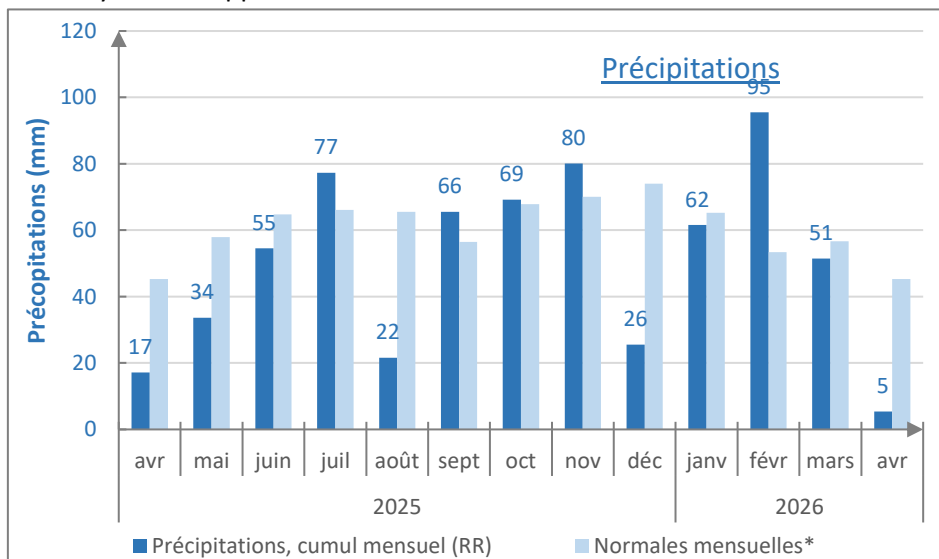
\* Fiabilité limitée, la définition des niveaux (IPS) est calculée sur 12 années pour P4 et 10 années pour P19. 15 années consécutives minimum sont nécessaires pour définir un IPS.

# Précipitations

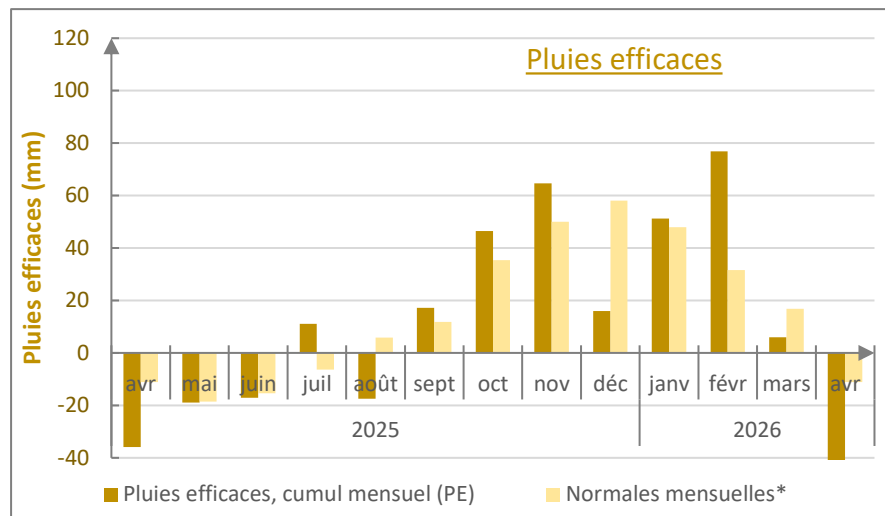
## Evolution sur un an

Situation au 30 avril 2026 :

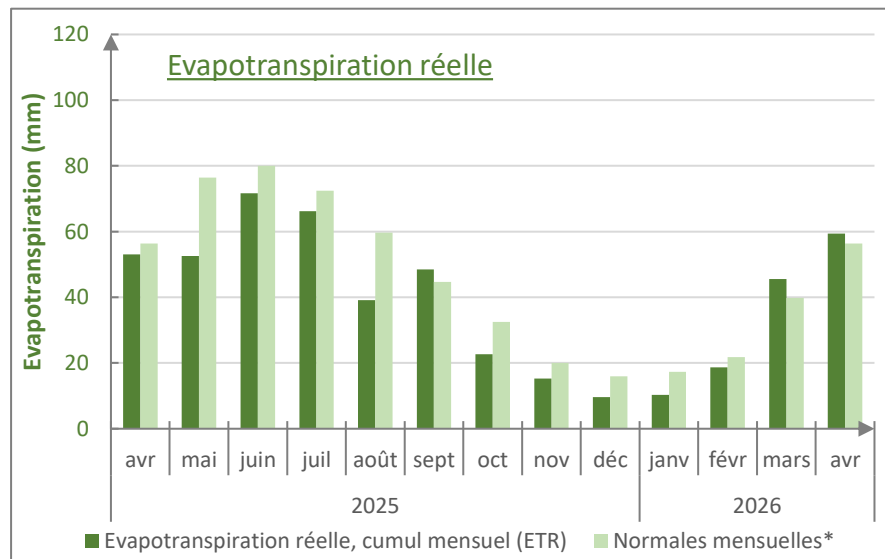
- La **pluviométrie** sur le bassin versant de la Scarpe aval est **largement déficitaire par rapport à la normale** avec 5,42 mm cumulés. La normale\* d'un mois d'avril est de 45,3 mm cumulés.
- L'**évapotranspiration** est significative (59 mm) et légèrement supérieure à la normale, ceci s'explique par l'activité de la végétation, ainsi que par un taux d'humidité relative plutôt bas en avril (vent de nord-est).
- Les **pluies efficaces** sont très déficitaires, ce qui explique un niveau moyen des nappes de surface **bas à très bas**.



**Précipitations (RR)** : cumul mensuel des précipitations liquides et solides.



**Pluies efficaces (PE)** : précipitations qui ruissellent et s'infiltrent dans le sol, contribuant potentiellement à la recharge effective des nappes (en mm).



**Evapotranspiration réelle (ETR)** : quantité d'eau (en mm) correspondant au cumul de l'évaporation de l'eau du sol et de la transpiration des plantes.



Animateur du:



Réalisation : PNR Scarpe-Escaut, équipe technique du SAGE Scarpe aval, 2026.  
Contact : Bruno Lamé - [b.lame@pnr-scarpe-escaut.fr](mailto:b.lame@pnr-scarpe-escaut.fr)